



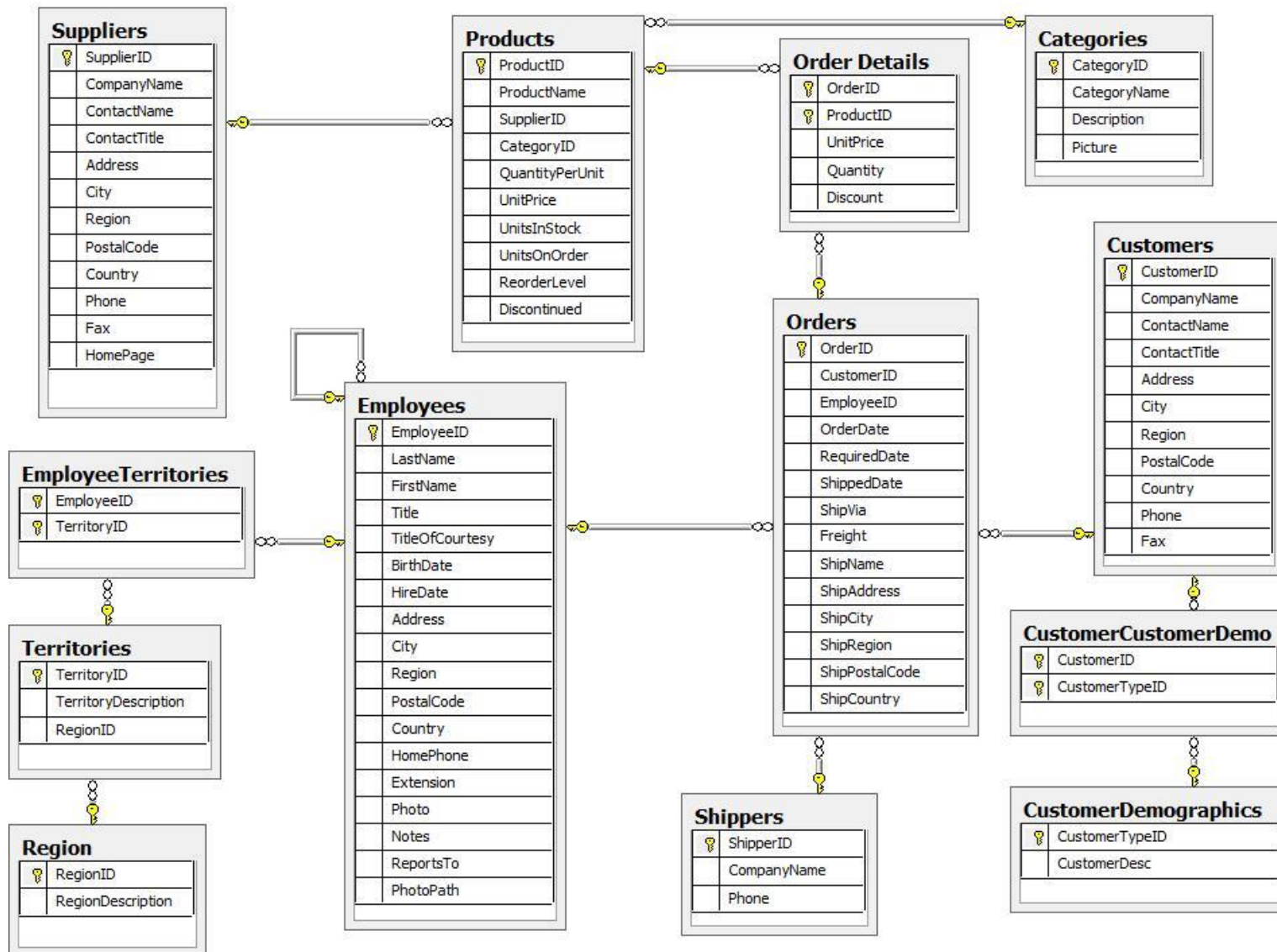
***BANCO DE DADOS***

**EXERCÍCIOS-II:  
FUNÇÕES DE AGREGAÇÃO  
E  
CLÁUSULA *DISTINCT***

**Prof. Fabiano Papaiz  
IFRN**

# EXERCÍCIOS

## Modelo de Dados do BD *Northwind*



# EXERCÍCIOS

- Exercícios: Criar os comandos SQL para:
  1. Retornar, sem duplicação e em ordem alfabética, os valores do campo *country* (país) da tabela *Customers* (Clientes)
  2. Retornar a quantidade de registros da tabela *Customers* (Clientes) que são do país '*Spain*'
  3. Retornar a quantidade de produtos (*Products*) que possuem quantidade em estoque (*UnitsInStock*) menor ou igual a 10
  4. Retornar a quantidade de produtos (*Products*) que possuem quantidade em estoque (*UnitsInStock*) menor ou igual a 6 e que são da categoria '*Condiments*'. Fazer **JOIN** com a tabela de categorias (*Categories*) através do campo *CategoryID*.
  5. Retornar a média dos preços (*UnitPrice*) dos produtos (*Products*) que são da categoria '*Confections*'.

# EXERCÍCIOS

- Exercícios: Criar os comandos SQL para:
  6. Retornar a quantidade vendida do produto '*Outback Lager*'. Os produtos vendidos estão na tabela *[Order Details]* (Atenção: é necessário usar os colchetes *[ ]* envolvendo o nome da tabela porque ela possui um espaço em branco em seu nome)
  7. Retornar, em um único SELECT, as seguintes informações sobre as vendas (*[Order Details]*) do produto com ID = 22
    - a) Quantidade de vendas registradas para o produto
    - b) Quantidade total de itens vendidos do produto
    - c) Quantidade média do produto por venda
    - d) Menor quantidade registrada em uma venda
    - e) Maior quantidade registrada em uma venda



# EXERCÍCIOS

- Exercícios: Criar os comandos SQL para:
  8. Retornar a quantidade total de vendas (tabela *Orders*) realizadas para os países '*Brazil*', '*France*' e '*Germany*' (campo *ShipCountry*)
  9. Retornar a quantidade total de produtos vendidos para o país '*Brazil*'
  10. Retornar a quantidade de vendas do produto com *ID=1* que possuem quantidade (*Quantity*) maior ou igual a *20*.





**FIM**